

# ZyXEL G-570S

## 802.11g Wireless Access Point

### Quick Start Guide

Version 1.00  
12/2005



#### English

#### Procedure to View a Product's Certification(s)

- Go to [www.zyxel.com](http://www.zyxel.com)
- Select your product from the drop-down list box on the ZyXEL home page to go to that product's page.
- Select the certification you wish to view.

#### Overview

This Quick Start Guide shows you how to connect the G-570S to a broadband router for wireless Internet access. The wireless adapters on the computers must comply with the IEEE 802.11b or 802.11g wireless standards.

#### Hardware Installation

##### Requirements

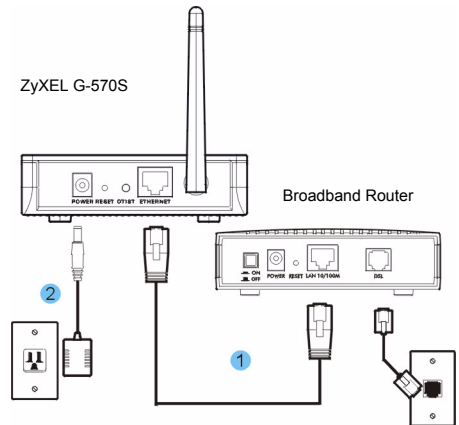
Before installation, make sure you have the following:

- Power Adaptor (12V DC, 1A) (Included)
- Ethernet Cable (straight-through or crossover) (Included)
- Broadband Router

Use only the supplied power adaptor to connect the G-570S.

##### Making the Connections

Follow the steps below to connect your G-570S for Internet access.



- Connect your broadband router to the G-570S's **ETHERNET** port with an Ethernet cable.
- Connect the included power adaptor to the G-570S's **POWER** port and connect the power adaptor to a power supply (outlet).

##### Installation Verification

When the power and the **ETHERNET** port are properly connected, the **PWR** blinks while performing system tests and then turns steady on.

The **ETHN** and the **WLAN** LEDs also turn on. See the Front Panel LED Description table in the User's Guide for more information.

##### Default Settings

Use a wireless-ready computer to search for and join the wireless network to access the Internet.

The default settings of the G-570S are shown below:  
SSID: ZyXEL G-570S

Channel: 6  
Security: Disable

Security is disabled by default. This means your neighbor could access and see your network traffic. See the User's Guide for how to enable wireless security.

##### Introduction to OTIST

In a wireless network, the wireless clients must have the same SSID and security settings as the access point (AP) or wireless router (we will refer to both as "AP" here) in order to associate with it. Traditionally this meant that you had to configure the settings on the AP and then manually configure the exact same settings on each wireless client.

OTIST (One-Touch Intelligent Security Technology) allows you to transfer your AP's SSID and WEP or WPA-PSK security settings to wireless clients that support OTIST and are within transmission range. You can also choose to have OTIST generate a WPA-PSK key for you if you didn't configure one manually.

##### Enabling OTIST

You must enable OTIST on both the AP and wireless client before you start transferring settings.

We use the G-570S and the G-162 screens in this guide as an example. Screens may vary slightly for your ZyXEL devices.

The AP and wireless client(s) MUST use the same **Setup key**.

##### AP

You can enable OTIST using the **OTIST** button or the web configurator. If you use the **OTIST** button, the default (01234567) or previous saved (through the web configurator) **Setup key** is used to encrypt the settings that you want to transfer.

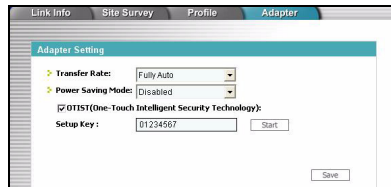
Hold in the **OTIST** button for one or two seconds.

The OTIST LED blinks for about three minutes and then stays steady on. It turns off if you restart the G-570S.

See the User's Guide for how to use the web configurator to enable OTIST on the AP.

##### Wireless Client

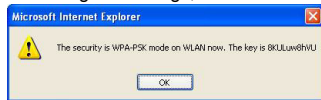
Start the ZyXEL Utility and click the **Adapter** tab. Select the **OTIST** check box, enter the same Setup Key as your AP's and click **Save**.



##### Starting OTIST

You must start OTIST both on the AP and in the wireless client(s) **Adapter** screen within three minutes (at the time of writing). You can start OTIST in the wireless clients and AP in any order but they must all be within range and have OTIST enabled.

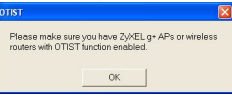
- In the AP, a web configurator screen pops up showing you the security settings to transfer. After reviewing the settings, click **OK**.



- This screen appears while OTIST settings are being transferred. It closes when the transfer is complete.



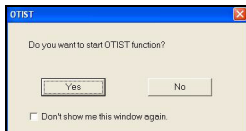
- In the wireless client, you see this screen if it can't find an OTIST-enabled AP (with the same **Setup key**). Click **OK** to go back to the ZyXEL Utility main screen.



- If there is more than one OTIST-enabled AP within range, you see a screen asking you to select one AP to get settings from.

##### Notes on OTIST

- If you enabled OTIST in the wireless client, you see this screen each time you start the ZyXEL Utility. Click Yes for it to search for an OTIST-enabled AP.
- If an OTIST-enabled wireless client loses its wireless connection for more than ten seconds, it will search for an OTIST-enabled AP for up to one minute. (If you manually have the wireless client search for an OTIST-enabled AP, there is no timeout; click **Cancel** in the OTIST progress screen to stop the search.)
- When the wireless client finds an OTIST-enabled AP, you must still hold in the **OTIST** button (for one or two seconds) for the AP to transfer settings.
- If you change the SSID or the keys on the AP after using OTIST, you need to run OTIST again or enter them manually in the wireless client(s).
- If you configure OTIST to generate a WPA-PSK key, this key changes each time you run OTIST. Therefore, if a new wireless client joins your wireless network, you need to run OTIST on the AP and ALL the wireless clients again.



##### Accessing the G-570S Web Configurator

You can use your wireless client computer to access and configure the G-570S.

Launch your web browser. Enter "192.168.1.2" as the web site address. See the web help or the User's Guide for configuration information.

You may need to set your wireless adapter's IP address to be in the same subnet as IP address 192.168.1.2. See the User's Guide for details.

##### Hardware Mounting

In general, the best location for the access point is at the center of your intended wireless coverage area. For better performance, mount the G-570S in a place that is high up and free of obstructions.

##### Wall-mounted

Follow the steps to attach your G-570S to a wall.

- Locate a high position on the wall that is free of obstructions.
- Connect two screws (not included) in the wall 74mm apart. Use screws with 6mm ~ 8mm (0.24" ~ 0.31") wide heads. Do not screw the screws all the way into the wall. Leave a small gap between the head of the screw and the wall. The gap must be big enough for the screw heads to slide into the screw slots and the connection cables to run down the back of the G-570S.

Make sure the screws are securely fixed to the wall and strong enough to hold the weight of the G-570S with the connection cables.

- Adjust the cables.
  - Run the connection cables down the back of the G-570S.
  - Run the connection cables upward and along the edge of the ceiling.
- Align the holes on the back of the G-570S with the screws on the wall. Hang the G-570S on the screws.

#### Deutsch

##### Vorgehensweise zum Aufrufen einer Produktzertifizierung

- Gehen Sie auf [www.zyxel.com](http://www.zyxel.com)
- Wählen Sie Ihr Produkt aus der Dropdownliste aus, um die Seite des entsprechenden Produkts aufzurufen.
- Wählen Sie die Zertifizierung aus, die Sie aufrufen möchten.

##### Überblick

Diese Schnellstartanleitung zeigt Ihnen, wie Sie den G-570S für einen drahtlosen Internetzugang an ein Breitbandrouter anschließen können. Die WLAN-Netzwerkkarten der Computer müssen den WLAN-Standards IEEE 802.11b oder 802.11g entsprechen.

##### Installation der Hardware

##### Anforderungen

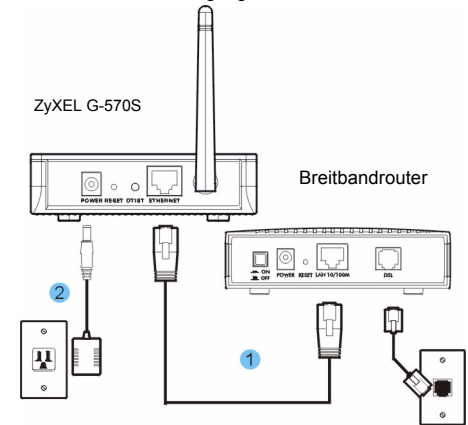
Stellen Sie vor der Installation sicher, dass Sie über Folgendes verfügen:

- Netzteil (12V Gleichstrom, 1A) (beiliegend)
- Ethernet-Kabel (Straight-through (geradlinig belegte) oder Crossover (gekreuzte)) (beiliegend)
- Breitbandrouter

Verwenden Sie nur das mitgelieferte Netzteil zum Anschluss des G-570S.

##### Die Verbindungen herstellen

Folgen Sie den untenstehenden Schritten, um Ihren G-570S für den Internetzugang anzuschließen.



- Schließen Sie Ihren Breitbandrouter mit einem Ethernet-Kabel an den **ETHERNET**-Port des G-570S an.
- Schließen Sie das beigefügte Netzteil an den **POWER** Anschluss des G-570S an und verbinden Sie das Netzteil mit dem Stromnetz (Steckdose).

##### Prüfung der Installation

Wenn sowohl Stromversorgung als auch **ETHERNET**-Port richtig angeschlossen sind, blinkt **PWR** während der Durchführung der Systemtests und leuchtet im Anschluss dauerhaft. Auch die **ETHN**- und **WLAN**-LEDs schalten sich ein. Genauere Informationen erhalten Sie in der Tabelle Front Panel LED Description (Beschreibung der LEDs auf der Vorderseite) im User's Guide (Benutzerhandbuch).

##### Standardeinstellungen

Verwenden Sie einen WLAN-fähigen Computer, um nach dem drahtlosen Netzwerk zu suchen, eine Verbindung herzustellen und ins Internet zu gehen.

Unten sehen Sie die Standardeinstellungen des G-570S:

SSID: ZyXEL G-570S  
Kanal: 6  
Sicherheit: Deaktiviert

Sicherheit ist standardmäßig deaktiviert. Das bedeutet, dass Ihr Nachbar eine Verbindung herstellen und Ihren Netzwerkverkehr beobachten könnte.

Lesen Sie bitte im User's Guide nach, wie Sie die WLAN-Sicherheit aktivieren.

##### Einführung von OTIST

In einem drahtlosen Netzwerk müssen die drahtlosen Clients dieselben SSID- und Sicherheitseinstellungen haben wie der AP (Access Point) oder der drahtlose Router (im weiteren Textverlauf werden beide als AP bezeichnet), um eine Verbindung herstellen zu können. Früher mussten zunächst die Einstellungen am AP und dann genau dieselben Einstellungen manuell an jedem drahtlosen Client konfiguriert werden.

Mit der OTIST-Technologie (One-Touch Intelligent Security Technology) ist es möglich, die AP SSID- und WEP- oder WPA-PSK-Sicherheitseinstellungen zu solchen drahtlosen Clients zu übertragen, die OTIST unterstützen und sich innerhalb des Übertragungsbereichs befinden. Sie können auch festlegen, dass mit OTIST ein WPA-PSK-Schlüssel erzeugt wird, wenn Sie keinen manuell konfiguriert haben.

##### OTIST aktivieren

Vor dem Übertragen der Einstellungen müssen Sie OTIST sowohl beim AP als auch beim drahtlosen Client aktivieren.

In dieser Bedienungsanleitung verwenden wir die Benutzeroberflächen des G-570S und G-162 als Beispiel. Es ist möglich, dass die Benutzeroberflächen bei Ihren ZyXEL-Geräten leicht abweichen.

Der AP und die drahtlosen Client(s) MÜSSEN denselben **Setup Key (Schlüssel)** verwenden.

##### AP

Sie können OTIST mit der **OTIST**-Taste oder dem Web-Konfigurator aktivieren. Wenn Sie die **OTIST**-Taste verwenden, können Sie den Standard-**Schlüssel einrichten** (01234567) oder den zuvor gespeicherten Schlüssel verwenden, um die Einstellungen zu verschlüsseln, die übertragen werden sollen.

Halten Sie die **OTIST**-Taste eine oder zwei Sekunden lang gedrückt.

Nachdem die OTIST-LED ca. drei Minuten lang geblinkt hat, beginnt sie zu leuchten. Sie erlischt, wenn der G-570S neu gestartet wird.

Eine Beschreibung, wie OTIST mit dem Web-Konfigurator auf dem AP aktiviert wird, finden Sie im Benutzerhandbuch.

Wechseln Sie im Web-Konfigurator in das **Wireless LAN**-Hauptfenster und wählen Sie **OTIST**. Um den **Schlüssel** zu ändern, geben Sie null bis acht druckbare Zeichen ein. Damit OTIST automatisch einen WPA-PSK-Schlüssel erzeugt, wählen Sie die Option **Yes (Ja)**. Wenn Sie einen WEP- oder einen WPA-PSK-Schlüssel manuell konfiguriert haben und auch diese Option wählen, wird der Schlüssel verwendet, den Sie manuell konfiguriert haben.



##### Drahtloser Client

Starten Sie das ZyXEL-Programm und klicken Sie auf die Registerkarte **Adapter**. Wählen Sie die Option **OTIST**, geben Sie denselben **Schlüssel** ein, den auch der AP hat und klicken Sie auf **Save (Speichern)**.



##### Starten von OTIST

Sie müssen OTIST innerhalb von drei Minuten (zum Zeitpunkt der Eingabe) sowohl auf dem AP als auch im Fenster **Adapter** der Wireless-Client(s) starten. Sie können OTIST in den drahtlosen Clients und im AP in einer beliebigen Reihenfolge starten, sie müssen sich jedoch alle innerhalb der Reichweite befinden, und OTIST muss aktiviert sein.

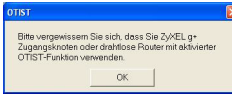
- Im AP erscheint ein Web-Konfigurationsfenster, in dem die Sicherheitseinstellungen für die Übertragung angezeigt werden. Überprüfen Sie die Einstellungen und klicken Sie auf **OK**.



- Dieses Fenster erscheint, während die OTIST-Einstellungen übertragen werden. Es wird wieder geschlossen, sobald die Übertragung abgeschlossen ist.



- Im drahtlosen Client erscheint dieses Fenster, wenn er keinen AP findet, bei dem OTIST aktiviert ist (und der denselben **Schlüssel** hat). Klicken Sie auf **OK**, um zum Hauptfenster des ZyXEL-Programms zurück-zukehren.



- Wenn sich im Übertragungsbereich mehr als ein AP befindet, bei dem OTIST aktiviert ist, werden Sie in einem Fenster dazu aufgefordert, den AP auszuwählen, von dem die Einstellungen geladen werden sollen.

##### Hinweise zu OTIST

- Wenn Sie im drahtlosen Client OTIST aktiviert haben, erscheint dieses Fenster bei jedem Start des Programms. Klicken Sie auf **Yes (Ja)**, damit es nach einem AP sucht, bei dem OTIST aktiviert ist.



- Wenn ein drahtloser Client, bei dem OTIST aktiviert ist, die drahtlose Verbindung länger als 10 Sekunden verliert, sucht er bis zu einer Minute lang nach einem AP, bei dem OTIST aktiviert ist. (Wenn die Suche nach den drahtlosen Clients manuell aktiviert haben, schaltet sich das Gerät nicht automatisch ab; klicken Sie im OTIST-Fortschrittsfenster auf **Cancel (Abbrechen)**, um die Suche abzubrechen.)
- Auch wenn der Wireless-Client einen für OTIST aktivierten AP erkennt, müssen Sie weitere ein bis zwei Sekunden auf die **OTIST**-Taste drücken, damit der AP die Einstellungen übertragen kann.
- Wenn Sie die SSID oder die Schlüssel des AP ändern, nachdem Sie OTIST verwendet haben, müssen Sie OTIST noch einmal starten, oder sie bei den drahtlosen Clients manuell eingeben.
- Wenn Sie OTIST so konfigurieren, dass ein WPA-PSK-Schlüssel erzeugt wird, ändert sich dieser Schlüssel jedes Mal, wenn Sie OTIST starten. Aus diesem Grund müssen Sie, wenn ein neuer drahtloser Client zum Netzwerk hinzukommt, beim AP und ALLEN drahtlosen Clients OTIST noch einmal starten.

##### Zugreifen auf den G-570S Web-Konfigurator

Sie können mit Ihrem Wireless-Client-Computer auf den G-570S zugreifen und ihn konfigurieren.

Starten Sie Ihren Webbrowser. Geben Sie als Websiteadresse "192.168.1.2" ein. Weitere Informationen zur Konfiguration finden Sie in der Web-Hilfe und im Benutzerhandbuch.

Möglicherweise müssen Sie die IP-Adresse des Wireless-Adapters auf dasselbe Subnetz einstellen wie das der IP-Adresse 192.168.1.2. Ausführliche Informationen finden Sie im Benutzerhandbuch.

##### Montage der Hardware

Im Allgemeinen befindet sich die beste Position für den Access Point im Zentrum des Bereiches, der durch WLAN abgedeckt werden soll. Bringen Sie den G-570S, um eine bessere Leistung zu erzielen, an einer hochgelegenen Stelle an, die frei von Hindernissen ist.

##### Wandbefestigung

Befolgen Sie diese Schritte, um Ihren G-570S an einer Wand zu befestigen.

- Suchen sie einen hohen Punkt an der Wand aus, der frei von Hindernissen ist.
- Befestigen Sie im Abstand von 74mm zwei Schrauben (nicht beiliegend) an der Wand. Verwenden Sie Schrauben mit 6mm ~ 8mm (0.24" ~ 0.31") breiten Köpfen. Drehen Sie die Schrauben nicht vollständig in die Wand ein. Lassen Sie eine kleine Lücke zwischen dem Kopf der Schraube und der Wand. Diese Lücke muss so groß sein, dass die Schraubenköpfe in die Schraubenlöcher passen und die Anschlusskabel an der Rückseite des G-570S entlang geführt werden können.

Vergewissern Sie sich, dass die Schrauben fest in der Wand stecken und stark genug sind, das Gewicht des G-570S mitsamt der Anschlusskabel zu tragen.

- Richten Sie die Kabel aus.
  - Führen Sie die Anschlusskabel an der Rückseite des G-570S entlang.
  - ODER:  
Führen Sie die Anschlusskabel nach oben und am Rand der Decke entlang.
- Richten Sie die Löcher auf der Rückseite des G-570S so aus, dass Sie sich über den Schrauben an der Wand befinden. Hängen Sie den G-570S auf die Schrauben.

### Procedimiento para ver las certificaciones de un producto

- Vaya a www.zyxel.com.
- Seleccione el producto que desea en el cuadro de lista desplegable que se encuentra en la página principal de ZyXEL para obtener acceso a la página de dicho producto.
- Seleccione la certificación que desea ver en esta página.

### Generalidades

Esta Guía de inicio rápido le muestra la manera de conectar la G-570S a un router de banda ancha para obtener acceso inalámbrico a Internet. Los adaptadores inalámbricos en los ordenadores deben satisfacer las normas de comunicaciones inalámbricas IEEE 802.11b o 802.11g.

#### Instalación del hardware

##### Requisitos

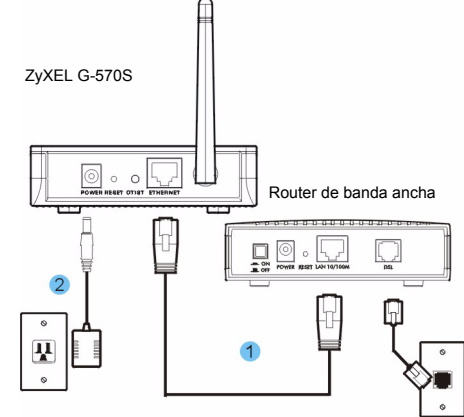
Antes de la instalación, asegúrese de que dispone de lo siguiente:

- Adaptador de alimentación eléctrica (12 V CC, 1A) (Incluido)
- Cable Ethernet (directo o cruzado) (Incluido)
- Router de banda ancha

Utilice para conectar la G-570S únicamente el adaptador de alimentación eléctrica provisto.

##### Realización de las conexiones

Para proveer acceso a Internet a su G-570S siga los pasos que se indican a continuación.



- Conecte su router de banda ancha al puerto **ETHERNET** de la G-570S con un cable Ethernet.
- Conecte el adaptador de alimentación eléctrica incluido al puerto **ALIMENTACIÓN** de la G-570S y a una toma de alimentación eléctrica.

### Verificación de la instalación

Cuando los puertos de alimentación eléctrica y **ETHERNET** están conectados adecuadamente, el indicador **PWR** parpadea mientras se llevan a cabo comprobaciones del sistema y luego se enciende de manera continua. También se encienden los LED **ETHN** y **WLAN** . Para obtener información adicional consulte la tabla Front Panel LED Description en la User's Guide.

##### Configuración predeterminada

Para buscar y unirse a una red inalámbrica por la que acceder a Internet utilice un ordenador preparado para operar en forma inalámbrica.

A continuación se muestran los parámetros predeterminados de la G-570S:

SSID: ZyXEL G-570S
Canal: 6
Seguridad: Deshabilitar

La seguridad está deshabilitada de manera predeterminada. Esto significa que su vecino podría acceder y ver su tráfico de red.

Consulte la User's Guide para obtener la manera de habilitar la seguridad inalámbrica.

#### Introducción a OTIST

En una red inalámbrica, los clientes inalámbricos deben tener la misma configuración de SSID y seguridad que el punto de acceso (PA) o router inalámbrico (nos referiremos a ambos aquí como PA) para asociarlos con

él. Tradicionalmente esto significaba que se debían configurar los valores del PA y luego configurar manualmente los mismos valores exactos en cada cliente inalámbrico.

OTIST (Tecnología inteligente de seguridad en un paso) le permite transferir su configuración de seguridad SSID y WEP o WPA-PSK del PA a clientes inalámbricos que soportan OTIST y que están dentro del alcance de transmisión. También puede hacer que OTIST genere una clave WPA-PSK si no ha configurado una manualmente.

#### Activar OTIST

Debe activar OTIST tanto en el PA como en el cliente inalámbrico antes de comenzar a transferir la configuración.

Usamos las pantallas del G-570S y del G-162 en esta guía como ejemplo. Las pantallas pueden variar ligeramente según los dispositivos ZyXEL.

El PA y el/los cliente(s) inalámbrico(s) **DEBEN** usar la misma **Setup key (Clave de configuración)**.

##### PA

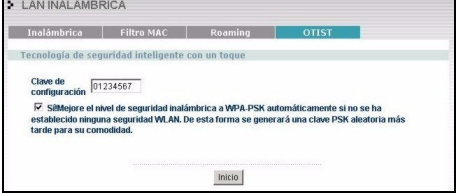
Puede activar OTIST utilizando el botón **OTIST (Reiniciar)** del configurador de web. Si utiliza el botón **OTIST (Reiniciar)**, la **Setup key (Clave de configuración)** predeterminada (01234567) o la grabada anteriormente (con el configurador de web) se utilizará para cifrar la configuración que desee transferir.

Mantenga pulsado el botón **OTIST (Reiniciar)** durante uno o dos segundos.

El LED OTIST parpadea durante unos tres minutos y luego se mantiene encendido. Se apagará si reinicia el G-570S.

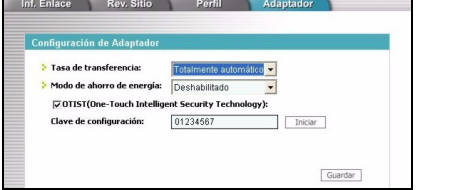
Consulte la Guía del usuario para utilizar el configurador web y habilitar OTIST en el PA.

En el configurador de web, vaya a la pantalla principal de **Wireless LAN (LAN inalámbrica)** y seleccione **OTIST**. Para cambiar la **Setup key (Clave de configuración)**, introduzca hasta ocho caracteres imprimibles. Para que OTIST genere automáticamente una clave WPA-PSK, seleccione la casilla de verificación **Yes (Sí)**. Si ha configurado manualmente una clave WEP o una clave WPA-PSK y además ha seleccionado esta casilla de verificación, entonces se utilizará la clave configurada manualmente.



##### Cliente inalámbrico

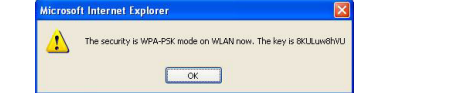
Inicie la utilidad ZyXEL y haga clic en la ficha **Adapter (Adaptador)**. Seleccione la casilla de verificación **OTIST**, introduzca la misma **Setup Key (Clave de configuración)** que en su PA y haga clic en **Save (Guardar)**.



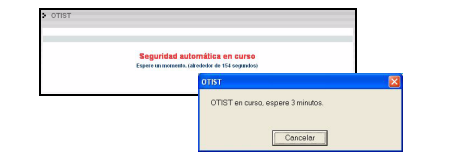
#### Iniciar OTIST

Debe iniciar OTIST tanto en el PA como en la pantalla del **Adaptador (Adapter)** del cliente(s) en tres minutos (en el momento de escribir). Puede iniciar OTIST en los clientes inalámbricos y el PA en cualquier orden, pero todos deben estar dentro del alcance y tener OTIST activado.

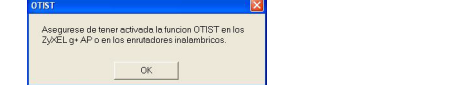
- En el PA, aparecerá una pantalla del configurador de web mostrándole la configuración de seguridad para transferir. Tras revisar la configuración, haga clic en **OK (Aceptar)**.



- Esta pantalla aparece mientras la configuración de OTIST se está transfiriendo. Se cierra cuando la transferencia se ha completado.



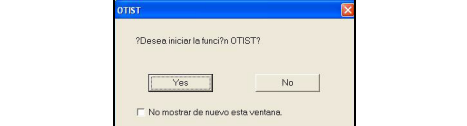
- En el cliente inalámbrico, verá esta pantalla si no puede encontrar un PA con OTIST activado (con la misma **Setup key (Clave de configuración)**). Haga clic en **OK (Aceptar)** para regresar a la pantalla principal de la utilidad ZyXEL.



- Si hay más de un PA con OTIST activado dentro del alcance, verá una pantalla pidiéndole que seleccione un PA desde el que obtener la configuración.

#### Notas sobre OTIST

- Si ha activado OTIST en el cliente inalámbrico, verá esta pantalla cada vez que inicie la utilidad. Haga clic en **Yes (Sí)** para que busque un PA con OTIST activado.



- Si un cliente inalámbrico con OTIST activado pierde su conexión inalámbrica durante más de diez segundos, buscará un PA con OTIST activado durante un minuto. (Si tiene activada la búsqueda manual de clientes inalámbricos para un PA con OTIST activado, no hay límite de tiempo; haga clic en **Cancel (Cancelar)** en la pantalla de progreso de OTIST para detener la búsqueda)

- Cuando el cliente inalámbrico encuentre un PA con OTIST activado, deberá mantener pulsado el botón **OTIST** (durante uno o dos segundos) para que el PA transfiera la configuración.

- Si cambia el SSID o las claves en el PA tras usar OTIST, deberá ejecutar OTIST de nuevo o introducirlas manualmente en el/los cliente(s) inalámbrico(s).

- Si configura OTIST para que genere una clave WPA-PSK, esta clave cambiará cada vez que ejecute OTIST. Por tanto, si un nuevo cliente inalámbrico se une a su red inalámbrica, deberá ejecutar OTIST en el PA y TODOS los clientes inalámbricos de nuevo.

#### Acceder al configurador Web G-570S

Puede utilizar su ordenador cliente inalámbrico para acceder y configurar el G-570S.

Abra su explorador web. Escriba “192.168.1.2” como dirección del sitio web. Consulte la ayuda web o la Guía del usuario para información sobre la configuración.

Puede que necesite ajustar la dirección IP de su adaptador inalámbrico para que esté en la misma subred que la dirección IP 192.168.1.2. Consulte la Guía del usuario para más detalles.

#### Montaje del hardware

En general, la mejor ubicación para el punto de acceso es en el centro de su zona deseada de cobertura inalámbrica. Para un mejor rendimiento, monte la G-570S en un lugar elevado y libre de obstrucciones.

##### Montaje en pared

Para fijar su G-570S a una pared siga estos pasos.

- Ubique una posición alta en la pared, que se encuentre libre de obstrucciones.
- Coloque dos tornillos (no incluidos) en la pared, a 74 mm de distancia entre sí. Utilice tornillos con cabezas de 6 mm ~ 8 mm (0,24" ~ 0,31") de ancho. No atornille a fondo los tornillos en la pared. Deje un pequeño espacio entre la cabeza de los tornillos y la pared. El espacio debe ser lo suficientemente grande como para que las cabezas de los tornillos se deslicen en las ranuras para los mismos y los cables de conexión corran por detrás de la G-570S.

Asegúrese de que los tornillos queden bien fijos a la pared y de que sean lo suficientemente sólidos como para soportar el peso de la G-570S y de sus cables de conexión.

- Ajuste los cables.

- Haga correr los cables de conexión por la parte trasera de la G-570S.
  - O bien:
    - b. Haga correr los cables de conexión hacia arriba y a lo largo del borde del cielorraso.

- Alinee los agujeros de la parte trasera de la G-570S con los tornillos de la pared. Cuelgue la G-570S de los tornillos.

### Français

#### Procédure permettant de consulter une(les) Certification(s) du Produit

- Allez sur www.zyxel.com.
- Sélectionnez votre produit dans la liste déroulante se trouvant sur la page d'accueil ZyXEL pour accéder à la page du produit concerné.
- Sélectionnez sur cette page la certification que vous voulez consulter.

#### Vue d'ensemble

Ce guide de démarrage rapide vous montre comment connecter le G-570S à un routeur haut débit passante pour un accès à Internet sans fil. Les adaptateurs sans fil sur les ordinateurs doivent être conformes aux normes sans fil IEEE 802.11b ou 802.11g.

#### Installation du matériel

##### Prérequis

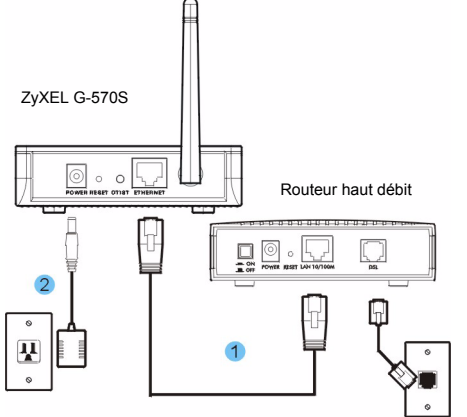
Avant l'installation, assurez-vous que vous possédez les éléments suivants:

- Adaptateur d'alimentation (12V DC, 1A) (fourni)
- Câble Ethernet (droit ou croisé) (fourni)
- Routeur à large bande passante

N'utilisez que l'adaptateur d'alimentation fourni pour connecter le G-570S.

##### Réaliser les connexions

Suivez les étapes ci-dessous pour connecter votre G-570S à Internet.



- Connectez votre routeur haut débit sur le port **ETHERNET** de votre G-570S à l'aide du câble Ethernet.
- Connectez l'adaptateur d'alimentation fourni sur le port **POWER** de votre G-570S et à une source d'alimentation (prise murale).

#### Vérification de l'Installation

##### Affichage DEL

Lorsque le port power et le port **ETHERNET** sont correctement connectés, la DEL **PWR** clignote lors des tests du système puis devient fixe. Les témoins DEL **ETHN** et **WLAN** s'allument également. Référez-vous au tableau Front Panel LED Description (Description des DEL du Panneau Frontal) dans le User's Guide(Guide Utilisateur) pour de plus amples informations.

##### Paramètres par défaut

Utilisez un ordinateur sans fil pour rechercher et vous associer à un réseau sans fil afin d'accéder à Internet.

Les paramètres par défaut du G-570S sont les suivants:

SSID: ZyXEL G-570S
Canal: 6
Sécurité: Désactivée

La sécurité est désactivée par défaut. Cela signifie que votre voisinage peut accéder et voir votre trafic réseau.

Consultez le guide de l'iliseteur pour savoir comment activer la sécurité sans fil.

##### Présentation d'OTIST

Dans un réseau sans fil, les clients sans fil doivent avoir les mêmes paramètres SSID et de sécurité que le point d'accès (AP) ou le routeur sans fil (nous les nommerons tous deux "AP" ici) afin de s'associer à celui-ci. Traditionnellement, cela signifie que vous devez configurer les paramètres sur l'AP et configurer manuellement exactement les mêmes paramètres sur chaque client sans fil.

OTIST (One-Touch Intelligent Security Technology) vous permet de transférer les paramètres de sécurité SSID, WEP et WPA-PSK de votre AP vers des clients sans fil prenant en charge OTIST et se trouvant dans les limites de la plage de transmission. Vous pouvez aussi choisir de faire générer une clé WPA-PSK par OTIST si vous ne voulez pas la configurer manuellement.

#### Activer OTIST

Vous devez activer OTIST à la fois sur l'AP et le client avant de commencer à transférer les paramètres.

Nous utilisons les écrans du G-570S et du ZyXEL G-162 comme exemple dans ce guide. Les écrans peuvent légèrement varier selon vos matériels ZyXEL.

L'AP et le(s) client(s) sans fil **DOIVENT** utiliser la même **Setup key (Clé de configuration)**.

##### AP

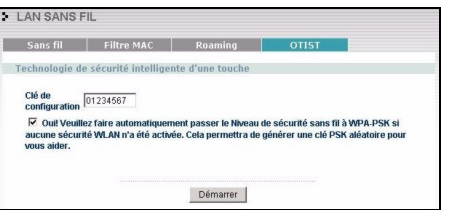
Vous pouvez activer OTIST à l'aide du bouton **OTIST (Réinitialiser)** ou du configurateur web. Si vous utilisez le bouton **OTIST (Réinitialiser)**, la **Setup key (Clé de configuration)** par défaut (01234567) ou celle précédemment enregistrée (à l'aide du configurateur web) est utilisée pour coder les paramètres que vous voulez transférer.

Appuyez sur le bouton **OTIST (Réinitialiser)** pendant une à deux secondes.

La DEL OTIST clignote pendant environ trois minutes et reste ensuite allumée. Elle s'éteint si vous redemarrez le G-570S.

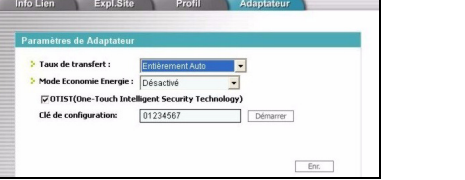
Consultez le guide de l'utilisateur pour la maniere d'utiliser le configurateur web afin d'activer OTIST sur l'AP.

Dans le configurateur web, allez à l'écran principal du **Wireless LAN (LAN sans fil)** et sélectionnez **OTIST**. Pour changer la **Setup key (Clé de configuration)**, entrez zéro à huit caractères imprimables. Pour qu'OTIST génère automatiquement une clé WPA-PSK, cochez la case **Yes (Oui)**. Si vous avez configuré manuellement une clé WEP ou une clé WPA-PSK et que vous avez aussi coché la case, la clé que vous avez configurée manuellement est utilisée.



##### Client sans fil

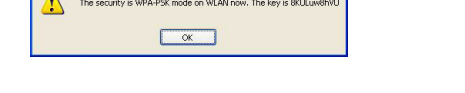
Démarrez l'utilitaire de ZyXEL et cliquez sur l'onglet **Adapter (Adaptateur)**. Sélectionnez la case à cocher **OTIST**, entrez la même **Setup Key (Clé de configuration)** que pour votre AP et cliquez sur **Save (Enregistrer)**.



#### Démarrer OTIST

Vous devez démarrer OTIST à la fois sur l'AP et dans l'écran de l'**adaptateur** du (des) client(s) sans fil en l'espace de trois minutes (au moment de la l'activation). Vous pouvez démarrer OTIST dans les clients sans fil et l'AP dans n'importe quel ordre mais ils doivent tous se trouver à portée et avoir OTIST activé.

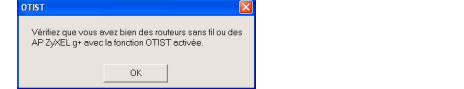
- Dans l'AP, un écran de configurateur web apparaît vous indiquant les paramètres de sécurité à transférer. Après avoir vérifié les paramètres, cliquez sur **OK**.



- Cet écran apparaît quand les paramètres OTIST sont en cours de transfert. Il se ferme quand le transfert est terminé.



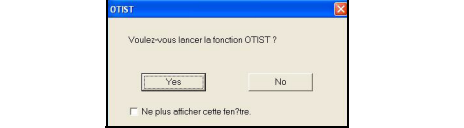
- Dans le client sans fil, cet écran apparaît s'il ne trouve pas d'AP avec la fonction OTIST activée (avec la même **Setup key (Clé de configuration)**). Cliquez sur **OK** pour retourner à l'écran principal de l'utilitaire du ZyXEL.



- S'il y a plus d'un AP à portée avec la fonction OTIST activée, vous verrez apparaître un écran vous invitant à sélectionner un AP à partir duquel obtenir les paramètres.

#### Remarques sur OTIST

- Si vous activez OTIST dans le client sans fil, vous verrez cet écran chaque fois que vous démarrerez l'utilitaire. Cliquez sur **Yes (Oui)** pour qu'il recherche un AP avec la fonction OTIST activée.



- Si un client sans fil avec la fonction OTIST activée perd sa connexion sans fil pendant plus de dix secondes, il recherchera un AP avec la fonction OTIST activée pendant une minute au maximum. (Si vous faites une recherche manuelle d'un AP avec la fonction OTIST activée par le client sans fil, il n'y a pas de délai; cliquez sur **Cancel (Annuler)** dans l'écran de progression d'OTIST pour arrêter la recherche.)

- Quand le client sans fil trouve un AP activé OTIST, vous devez quand même maintenir le bouton **OTIST** (pendant une ou deux secondes) pour permettre à l'AP de transférer les paramètres.

- Si vous modifiez le SSID ou les clés sur l'AP après avoir utilisé OTIST, vous devez exécuter à nouveau OTIST ou les entrer manuellement dans le(s) client(s) sans fil.

- Si vous configurez OTIST pour générer une clé WPA-PSK, cette clé change chaque fois que vous exécutez OTIST. Donc, si un nouveau client se connecte à votre réseau sans fil, vous devez à nouveau exécuter OTIST sur l'AP et TOUS les clients sans fil.

#### Accéder au configurateur web G-570S

Vous pouvez utiliser votre ordinateur client sans fil pour accéder et configurer le G-570S.

Lancez votre navigateur web. Entrez "192.168.1.2" comme adresse de site web. Voir l'aide en ligne ou le guide de l'utilisateur pour les informations de configuration.

Vous devrez peut-être définir l'adresse IP de votre adaptateur sans fil dans le même sous réseau que l'adresse IP 192.168.1.2. Consultez le guide de l'utilisateur pour plus de détails.

#### Montage Matériel

En général, le meilleur emplacement pour le point d'accès se trouve au centre de votre zone de couverture sans fil prévue. Pour une meilleure performance, installez le G-570S à un endroit en hauteur et sans obstacles.

##### Fixation Murale

Suivez les étapes ci-dessous pour fixer votre G-570S sur un mur.

- Repérez une position élevée sur le mur et dégagée de tout obstacle.
- Installez séparément sur le mur, deux vis (non fournies) à une distance de 74mm l'une de l'autre. Utilisez des vis avec des têtes larges de 6mm ~ 8mm (0,24" ~ 0,31"). Ne les vissez pas complètement dans le mur. Laissez un petit intervalle entre la tête des vis et le mur. L'intervalle doit être suffisamment important pour que les têtes des vis puissent se glisser dans les emplacements

prévus et que les câbles de connexion puissent descendre à l'arrière du G-570S.

Assurez-vous que les vis sont fermement fixées au mur et suffisamment résistantes pour supporter le poids du G-570S et des câbles de connexion.

3 Réglez les câbles.

a. Faites descendre les câbles de connexion à l'arrière du G-570S.

OU:

b. Dirigez les câbles de connexion vers le haut et faites-les passer le long des bords du plafond.

4 Alignez les trous se trouvant à l'arrière du G-570S avec les vis sur le mur. Accrochez le G-570S sur les vis.

## Italiano

**Procedura per visualizzare le certificazioni di un Prodotto ZyXEL**

1 Andare alla pagina www.zyxel.com

2 Nel sito ZyXEL, selezionare il proprio prodotto dall'elenco a discesa ed accedere alla pagina del prodotto.

3 Da questa pagina selezionare la certificazione che si vuole visionare.

#### Panoramica

Questa Guida Rapida spiega come collegare il G-570S ad un router a banda larga. Gli adattatori wireless che utilizzate sui computer devono essere conformi agli standard IEEE 802.11b o 802.11g.

#### Installazione dell'hardware

#### Requisiti

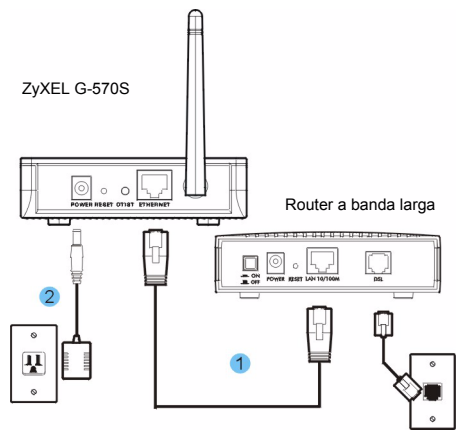
Prima di effettuare l'installazione, accertarsi di avere:

- Adattatore di tensione (12 V di Corrente continua, 1 A) (Incluso)
- Cavo Ethernet (intermedio o incrociato) (Incluso)
- Router a banda larga

Usare soltanto l'adattatore di tensione fornito per collegarsi al G-570S.

#### Collegamenti

Seguire le indicazioni specificate di seguito per effettuare il collegamento del G-570S verso il router a banda larga.



1 Collegare il router a banda larga alla porta **ETHERNET** del G-570S con un cavo Ethernet dritto o incrociato.

2 Collegare l'adattatore di tensione incluso alla porta di **ALIMENTAZIONE** del G-570S ed attaccare quindi l'adattatore di alimentazione alla presa elettrica.

#### Verifica dell'installazione

Quando l'alimentazione e la porta **ETHERNET** sono stati collegati correttamente, il LED **PWR** lampeggia, mentre vengono svolti i test del sistema, e poi rimane acceso permanentemente. Si accendono anche i LED **ETHN** e **WLAN**. Per ottenere ulteriori informazioni, fare riferimento alla tabella "Front Panel LED Description" (Descrizione dei LED del Pannello frontale) nella User's Guide (Guida dell'utente).

#### Impostazioni predefinite

Per poter accedere ad Internet attraverso il G-570S il vostro computer deve essere dotato di una scheda wireless.

Le impostazioni predefinite del G-570S sono mostrate di seguito:

SSID: ZyXEL G-570S

Canale: 6

Sicurezza: Disattiva

Attenzione le i parametri di sicurezza sono disattivati nelle impostazioni predefinite. Questo vuol dire che altri utenti potrebbero accedere al vostro traffico di rete ed osservarlo.

Fare riferimento alla User's Guide per attivare i parametri di Sicurezza dell'apparato wireless.

#### Introduzione a OTIST

In una rete wireless, i client wireless devono avere lo stesso SSID e le stesse impostazioni di sicurezza dell'access point (AP) o del router wireless (in questo documento si farà riferimento a entrambi come "AP"), questo per consentirne l'associazione. Generalmente, ciò significa che l'utente dovrà configurare le impostazioni sull'AP, quindi configurare manualmente le stesse impostazioni su ciascun client wireless.

La tecnologia OTIST (One-Touch Intelligent Security Technology) consente di trasferire le impostazioni di sicurezza SSID e WEP o WPA-PSK dell'AP ai client wireless che supportano OTIST e che si trovano all'interno del campo di trasmissione. È anche possibile lasciare che sia OTIST a generare una chiave WPA-PSK al posto dell'utente, il quale non dovrà quindi impostarne una manualmente.

#### Attivazione di OTIST

È necessario attivare OTIST sia sull'AP sia sul client wireless prima di iniziare la trasmissione delle impostazioni.

A titolo esemplificativo, in questo documento saranno utilizzare le schermate relative a G-570S e a G-162. Le schermate possono variare leggermente rispetto ai dispositivi ZyXEL in proprio possesso.

L'AP e i client wireless DEVONO utilizzare la stessa **Setup key (Impostazione chiave)**.

#### Access Point (AP)

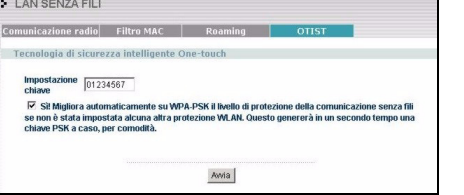
È possibile attivare OTIST utilizzando il pulsante **OTIST (Reimposta)** dello strumento di configurazione Web. Se si utilizza il pulsante OTIST, per crittografare le impostazioni che si desidera trasferire sarà utilizzata la Setup key predefinita (01234567) o quella precedentemente salvata.

Tenere premuto il pulsante **OTIST** per uno o due secondi.

Il LED OTIST lampeggia per circa 3 minuti e quindi resta acceso fisso. Si spegne quando si riavvia il G-570S.

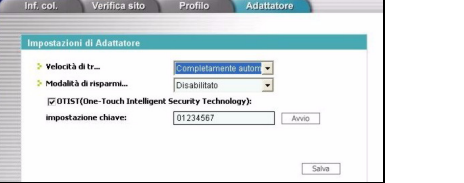
Vedere la guida utente per le istruzioni dettagliate su come utilizzare la configurazione via Web per abilitare la funzionalità OTIST sull'AP.

Attraverso la configurazione via Web, aprire la schermata principale Wireless LAN (LAN wireless) e selezionare OTIST. Per cambiare la Setup key (Impostazione chiave), immettere da zero a otto caratteri. Per lasciare che sia OTIST a generare automaticamente una chiave WPA-PSK, selezionare la casella di controllo **Yes (Sì)**. Se si è configurata una chiave WEP o una chiave WPA-PSK manualmente e si seleziona anche questa casella di controllo, sarà utilizzata la chiave impostata manualmente.



#### Client wireless

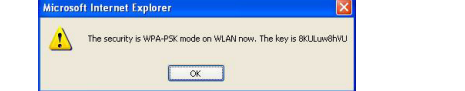
Avviare il programma di utilità di ZyXEL e fare clic sulla scheda **Adapter (Adattatore)**. Selezionare la casella di controllo OTIST, immettere la stessa **Setup Key (Impostazione chiave)** dell'AP e fare clic su **Save (Salva)**.



#### Avvio di OTIST

È necessario avviare OTIST sia sull'AP sia nella schermata **Adapter** (scheda) dei client wireless entro tre minuti (al momento della scrittura). È possibile avviare OTIST sui client wireless e sull'AP in qualsiasi ordine, ma è necessario che siano tutti interni al campo di trasmissione e che abbiano OTIST attivato.

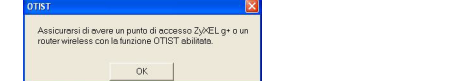
1 Nell'AP, attraverso la configurazione via Web viene visualizzata una schemata che mostra le impostazioni di sicurezza da trasferire. Dopo aver controllato le impostazioni, fare clic su OK.



2 Nel corso del trasferimento OTIST appare la seguente schermata. Essa si chiude quando il trasferimento è completo.



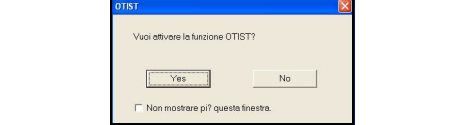
• Sul client wireless si vedrà questa schermata se non viene trovato un AP con la funzione OTIST attivata (con la stessa **Setup key (Impostazione chiave)**). Fare clic su **OK** per tornare alla schermata principale del programma di utilità ZyXEL.



• Se vi è più di un AP con la funzione OTIST attivata all'interno del campo, sarà visualizzata una schermata che richiede di selezionare da quale AP scaricare le impostazioni.

#### Note su OTIST

1 Se si è attivato OTIST sul client wireless, si vedrà questa schermata ogni volta che si avvia il programma di utilità. Fare clic su **Yes (Sì)** per ricercare un AP con la funzione OTIST attiva.



2 Se un client wireless con la funzione OTIST attiva perde la sua connessione wireless per più di 10 secondi, esso cercherà un AP con la funzione OTIST attiva per un tempo massimo di un minuto (se sul client wireless si attiva manualmente la ricerca di un AP con la funzione OTIST attiva, non vi è alcun timeout; fare clic su **Cancel (Annulla)** nella schermata di visualizzazione dell'andamento OTIST per interrompere la ricerca).

3 Quando il client wireless trova un AP abilitato OTIST, è ancora necessario tenere premuto il pulsante **OTIST** (per uno o due secondi) affinché l'AP trasferisca le impostazioni.

4 Se si cambia SSID o le chiavi sull'AP dopo aver utilizzato OTIST, è necessario avviare nuovamente OTIST oppure immettere manualmente i dati sui client wireless.

5 Se si configura OTIST per generare una chiave WPA-PSK, questa cambierà ogni volta che si esegue OTIST. Pertanto, se si aggiunge un nuovo client wireless alla rete wireless, è necessario eseguire nuovamente OTIST sull'AP e su TUTTI i client wireless.

#### Accesso al Configuratore Web G-570S

È possibile utilizzare un computer con installato un client wireless per accedere al G-570S e poterlo configurare.

Avviare il browser. Immettere "192.168.1.2" come indirizzo del sito Web. Consultare la guida in linea o la Guida dell'utente per le informazioni sulla configurazione.

Potrebbe essere necessario configurare l'indirizzo IP della scheda wireless per essere nella stessa subnet dell'indirizzo IP 192.168.1.2. Vedere la guida utente per i dettagli.

#### Montaggio dell'hardware

Generalmente, l'ubicazione migliore per il punto d'accesso è al centro della zona di copertura dell'apparecchio senza fili prescelta. Per ottenere prestazioni migliori, montare il G-570S in un luogo in sopraelevato che sia privo di ostruzioni.

#### Montaggio a parete

Seguire i procedimenti descritti di seguito per attaccare il G-570S ad una parete.

1 Individuare sulla parete un punto elevato e privo di ingombri.

2 Collegare due viti (non incluse) al muro, ad una distanza di 74 mm l'una dall'altra. Usare viti con teste larghe 6 - 8 mm (0,24 - 0,31 pollici). Non inserire le viti completamente dentro il muro. Lasciare un piccolo spazio tra la testa della vite e la parete. Lo spazio deve essere abbastanza grande da permettere alle teste delle viti di entrare dentro gli incaavidell'AP ed ai cavi di collegamento di scorrere verso il basso sul retro del G-570S.

Accertarsi che le viti siano fissate alla parete saldamente e che siano sufficientemente resistenti da sostenere il peso del G-570S e dei i cavi di collegamento.

3 Regolare i cavi.

a. Far scorrere i cavi verso il basso sul retro del G-570S.

O:

b. Far scorrere i cavi verso l'alto e lungo il margine del soffitto.

4 Allineare i fori, sul retro del G-570S, ai fori sul muro. Attaccare il G-570S alle viti.

## Русский

#### Процедура просмотра сертификатов изделий

1 Зайдите на сайт www.zyxel.ru.

2 Выберите нужное изделие из раскрывающегося списка на домашней странице корпорации ZyXEL и перейдите на страницу, посвященную этому изделию.

3 Выберите на этой странице нужный сертификат для просмотра.

#### Обзор

Данное краткое руководство продемонстрирует вам, как подключать G-570S к широкополосному маршрутизатору для получения беспроводного доступа в Интернет. Беспроводные клиенты должны соответствовать стандартам на беспроводные соединения IEEE 802.11b или 802.11g.

#### Установка аппаратных средств

#### Требования

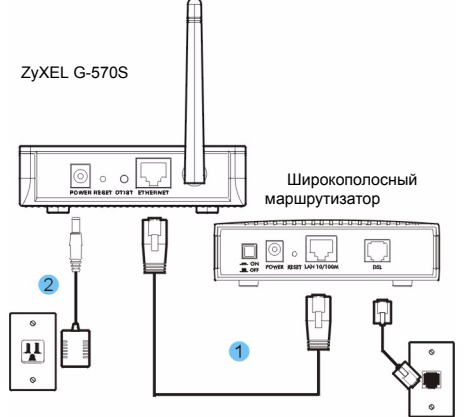
Перед установкой убедитесь в наличии следующего:

- Адаптер питания (12 В постоянного тока, 1 А) (входит в комплект)
- Кабель Ethernet (прямой или перекрестный) (входит в комплект)

Для подключения к сети питания G-570S используйте только входящий в комплект адаптер питания.

#### Подключения

Для подключения вашей G-570S к Интернет выполните следующие действия.



1 Подключите широкополосный маршрутизатор к порту **ETHERNET** G-570S при помощи Ethernet-кабеля.

2 Подключите входящий в комплект адаптер питания к гнезду **POWER** G-570S и вставьте вилку сетевого шнура в розетку.

#### Проверка правильности установки

#### Светодиодная индикация

Если подключение к сети питания и к порту **Ethernet** выполнено правильно, то начнет мигать индикатор **PWR** и по завершении самодиагностики загорится постоянно. Также загорятся индикаторы **ETHN** и **WLAN**. См. таблицу *Описание индикаторов на передней панели в Руководстве пользователя* для получения более подробной информации.

#### Настройки по умолчанию

Для подключения к беспроводной сети используйте компьютер, оборудованный беспроводным адаптером.

Настройки G-570S по умолчанию приведены ниже:

SSID: ZyXEL G-570S
Channel (канал): 6
Security (Безопасность): Disable (Отключена)

Безопасность отключена по умолчанию. Это означает, что Ваш сосед, к примеру, может получить доступ к Вашей сети и видеть сетевой трафик.

Чтобы узнать, как активировать безопасность беспроводного соединения, см. *Руководство пользователя*.

#### Доступ к web-конфигуратору G-570S

Вы можете использовать компьютер с беспроводным адаптером для получения доступа и настройки G-570S.

Вам может понадобиться установить IP адрес вашего беспроводного адаптера на IP адрес из той же подсети, что и IP адрес 192.168.1.2 (например, 192.168.1.5). Для получения дополнительной информации см. *Руководство пользователя*.

Запустите ваш web-браузер. Введите адрес точки доступа "192.168.1.2". Для получения информации о настройке обратитесь к системе web-помощи или к Руководству пользователя.

#### Введение в OTIST

Клиенты беспроводной сети должны иметь тот же идентификатор SSID и те же параметры безопасности, что и точка доступа (ТД) или беспроводной маршрутизатор (далее оба они будут называться "ТД"), с которыми клиенты устанавливают связь. Раньше это означало для вас необходимость настраивать ТД, а затем вручную устанавливать те же самые параметры в каждом беспроводном клиенте.

Технология OTIST (One-Touch Intelligent Security Technology - Интеллектуальная технология автонастройки безопасности) позволяет Вам передавать идентификатор SSID точки доступа, а также параметры безопасности WEP или WPA-PSK беспроводным клиентам, которые находятся в зоне действия точки доступа и поддерживают OTIST. Если вы не сконфигурировали ключ WPA-PSK вручную, устройство, поддерживающее технологию OTIST, может сделать это за вас.

#### Активация OTIST

Перед началом передачи параметров необходимо активировать OTIST в точке доступа и в беспроводном клиенте.

В качестве примеров в данном руководстве использованы снимки с экранов G-570S и G-162. В зависимости от используемых вами устройств ZyXEL экраны могут немного отличаться.

Точка доступа и беспроводной(-ые) клиент(-ы) **ДОЛЖНЫ** использовать один и тот же **Установочный ключ (Setup key)**.

#### Точка доступа

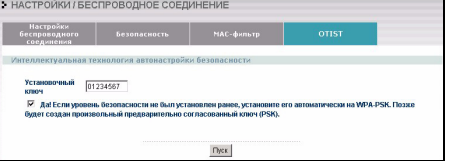
Вы может активировать OTIST с помощью кнопки перезапуска или Web-конфигуратора. Если вы используете кнопку перезапуска, для шифрования параметров будет использован **Установочный ключ**, заданный по умолчанию (01234567), или ключ, предварительно сохраненный через Web-конфигуратор.

Удерживайте кнопку перезапуска нажатой в течение одной или двух секунд.

Световой индикатор OTIST будет мигать примерно три минуты, а потом останется включенным. Он выключится, если вы перезапустите G-570S.

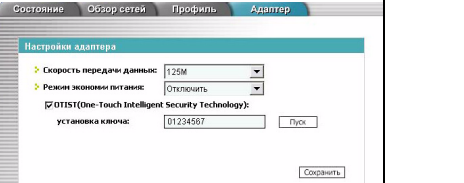
В Web-конфигураторе перейдите к основному окну **Wireless LAN (Беспроводное соединение)** и выберите закладку **OTIST**. Чтобы изменить **Setup key (Установочный ключ)**, введите до восьми

символов. Чтобы включить автоматическую генерацию ключа WPA-PSK, поставьте флажок **Yes**. Если Вы сконфигурировали ключ WEP или WPA-PSK вручную и одновременно поставили этот флажок, будет использовано ключ, сконфигурированный вручную.



#### Беспроводной клиент

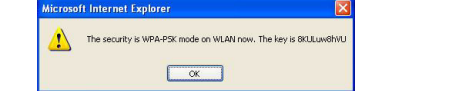
Запустите утилиту ZyXEL и перейдите на вкладку **Adapter (Адаптер)**. Поставьте флажок **OTIST**, введите тот же Установочный ключ (**Setup Key**), который использует точка доступа, и нажмите **Save (Сохранить)**.



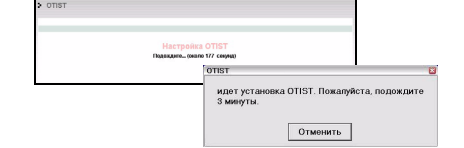
#### Запуск OTIST

Вы должны запустить OTIST и на ТД, и на закладке **Adapter[Адаптер]** утилит всех беспроводных клиентов в течение трех минут (включая время набора). Запускать OTIST на беспроводных клиентах и точке доступа можно в любом порядке, но все они должны находиться в зоне доступа и поддержка OTIST должна быть включена.

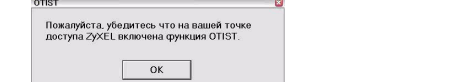
1 В окне WEB-конфигуратора ТД появляется окно, показывающее вам параметры безопасности, которые будут установлены с помощью OTIST. После проверки параметров щелкните **OK**.



2 Это окно появляется во время передачи параметров с помощью OTIST. Оно закрывается после окончания передачи.



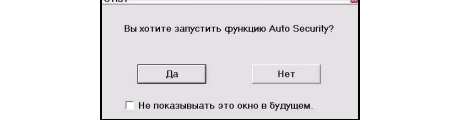
• Если клиент находится вне зоны действия беспроводной сети, функция OTIST не включена или не поддерживается ТД или клиентом, либо отличаются установочные ключи клиента и ТД, то появится следующее окно. Щелкните **OK**, чтобы вернуться к главному окну утилиты ZyXEL.



• Если в зоне действия беспроводной сети находятся несколько ТД, поддерживающих OTIST, вы увидите экран, предлагающий выбрать ТД, от которой будут получены параметры.

#### Замечания относительно OTIST

1 Если вы включили поддержку OTIST беспроводным клиентом, каждый раз при запуске утилиты вы будете видеть следующее окно. Щелкните **Да**, чтобы начать поиск точки доступа, поддерживающей OTIST.



2 Если беспроводной клиент, поддерживающий OTIST, теряет беспроводную связь с точкой доступа более чем на десять секунд, он будет искать точку доступа, поддерживающую OTIST, в течение одной минуты. (Если Вы вручную запускаете в беспроводном клиенте поиск точки доступа, поддерживающей OTIST, автоматической остановки поиска не происходит; щелкните **Cancel** в окне отображения поиска OTIST, чтобы остановить поиск.)

3 Когда беспроводной клиент найдет ТД, поддерживающую OTiST, нужно продолжать удерживать кнопку **OTiST** еще одну-две секунды, чтобы ТД смогла передать необходимые настройки.

4 Если вы измените идентификатор SSID или ключи в точке доступа после их настройки с помощью OTiST, вам придется повторить настройку параметров с помощью OTiST или ввести их вручную на беспроводном(-ых) клиенте(-ах).

5 Если вы выбрали генерацию ключа WPA-PSK с помощью OTiST, этот ключ создается каждый раз, когда вы запускаете OTiST. Поэтому если к Вашей беспроводной сети присоединяется новый беспроводной клиент, вам необходимо снова запустить OTiST на ТД и на ВСЕХ беспроводных клиентах.

#### Размещение точки доступа

Обычно, наилучшим местом для размещения ТД является центр предполагаемой зоны покрытия беспроводной сети. Для повышения эффективности разместите G-570S, по возможности, достаточно высоко, так, чтобы прохождению сигнала не мешали препятствия или их количество было бы минимальным.

#### Монтаж G-570S на стене

Для монтажа G-570S на стене проделайте следующее.

- Найдите на стене место, расположенное достаточно высоко;
- Вкрутите в стену два самореза (не входят в комплект поставки) на расстоянии 74 мм друг от друга. Головки саморезов должны быть диаметром от 6 до 8 мм. Саморезы вкручивайте не полностью, а оставте небольшой зазор между головкой и стеной. Зазор должен быть достаточным для того, чтобы головки саморезов прошли в монтажные отверстия, расположеные на нижней части ТД;

Проверьте надежность крепления саморезов к стене. Они должны выдерживать вес G-570S вместе с проводами.

- Выберите способ расположения проводов:
  - Пропустите провода между стеной и задней панелью G-570S;
  - Протяните провода вверх и пустите по краю потолка.

- Совместите монтажные отверстия в задней панели G-570S с вкрученными в стену саморезами и повесьте на них G-570S.

## Svenska

**Så här kan du visa en produkts certifiering**

- Gå till www.zyxel.com
- Välj din produkt från nedrullningslistan på hemsidan för ZyXEL för att gå till sidan för den produkten.
- På denna sida väljer du den certifiering som du vill visa.

#### Översikt

Denna snabbstartguide visar hur du ansluter G-570S till en bredbandsrouter för trådlös Internet-åtkomst. De trådlösa korten på datorerna måste följa den trådlösa standarden IEEE 802.11b eller 802.11g.

### Maskinvaruinstallation

#### Krav

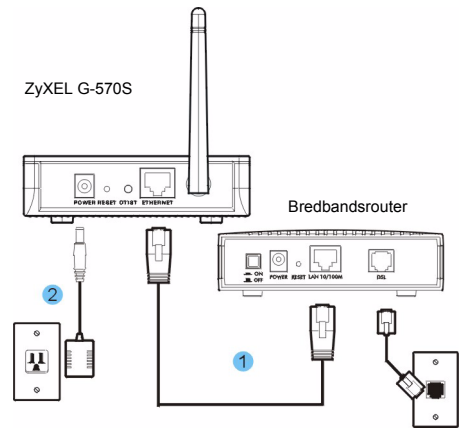
Före installationen ska du verifiera att du har följande:

- Nätadapter (12V DC, 1A) (medföljer)
- Ethernet-kabel (direktgenomgående eller överkorsad) (medföljer)
- Bredbandsrouter

Använd endast den medföljande nätadaptern med G-570S.

#### Göra anslutningarna

Följ nedanstående steg för att ansluta G-570S för Internet-åtkomst.



- Anslut din broadbandsrouter till **ETHERNET**-porten på G-570S med en Ethernet-kabel.
- Anslut den medföljer nätadaptern till strömuttaget **POWER** på G-570S och sätt i nätadapterns kontakt i ett uttag.

#### Verifiera installationen

När strömmen och **ETHERNET**-porten är korrekt anslutna blinkar lampan **PWR** medan systemtester utförs och förblir sedan tänd.

Lamporna **ETHN** och **WLAN** tänds också. Se beskrivningen av lamporna på frontpanelen i användarhandboken för mer information.

#### Standardinställningar

Använd en dator med aktiverad trådlös anslutning att söka efter och anslut till det trådlösa nätverket för åtkomst till Internet.

Standardinställningarna för G-570S visas nedan:

SSID: ZyXEL G-570S
Kanal: 6
Säkerhet: Inaktivera

Säkerhet är inaktiverat som standard. Det betyder att din granne skulle kunna komma åt och visa din nätverkstrafik.

I användarhandboken ges instruktioner för hur du aktiverar trådlös säkerhet.

#### Introduktion till OTiST

I ett trådlöst nätverk måste de trådlösa klienterna ha samma SSID och säkerhetsinställningar som åtkomstpunkten (AP) eller den trådlösa routern (vi kommer för enkelhets skull att kalla båda för "AP" i denna text) för att kunna associera med den. Traditionellt innebar detta att du behövde konfigurera inställningarna på AP och sedan manuellt konfigurera exakt samma inställningar på varje trådlös klient.

Med OTiST (One-Touch Intelligent Security Technology) kan du överföra SSID och WEP eller WPA-PSK-säkerhetsinställningar för din AP till trådlösa klienter som stödjer OTiST och finns inom överföringsavståndet. Du kan också välja att låta OTiST skapa en WPA-PSK-nyckel åt dig om du inte konfigurerat en manuellt.

#### Aktivera OTiST

Du måste aktivera OTiST på både AP och den trådlösa klienten innan du börjar överföra inställningarna.

Vi använder skärmarna för G-570S och G-162 som exempel i denna handbok. Skärmen kan variera något för dina ZyXEL-enheter.

AP och den trådlösa klienten **MÅSTE** använda samma **inställningsnyckel**.

#### AP

Du kan aktivera OTiST med knappen **OTiST** eller med webbkonfigureraren. Om du använder knappen **OTiST** används standardnyckeln (01234567) eller den tidigare sparade nyckeln (via webbkonfigureraren) för **inställningsnyckel** för att kryptera de inställningar som du vill överföra.

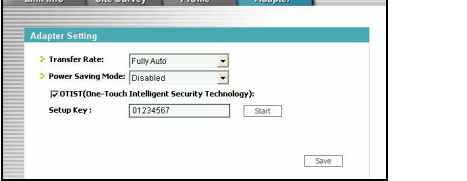
Håll in knappen **OTiST** under en eller två sekunder.

Lampan för OTiST blinkar under omkring tre minuter och förblir sedan tänd. Den stängs av om du startar om G-570S.

I användarhandboken ges instruktioner för hur du använder webbkonfigureraren för att aktivera OTiST på AP.

#### Trådlös klient

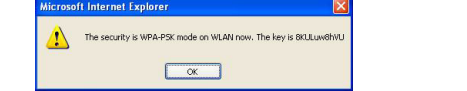
Starta ZyXEL Utility och klicka på fiiken **Kort**. Markera kryssrutan **OTiST**, skriv in samma inställningsnyckel som för din AP och klicka på **Spara**.



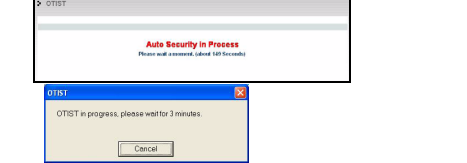
#### Starta OTiST

Du måste starta OTiST både på skärmen **Kort** för AP och de trådlösa klienterna inom tre minuter. Du kan starta OTiST på de trådlösa klienterna och på AP i valfri ordning, men de måste alla vara inom räckhåll för signalen och ha OTiST aktiverat.

- I AP:n framkommer en webbkonfiguratorskärm som visar vilka säkerhetsinställningar som ska överföras. När du har granskat inställningarna, klicka på **OK**.



- Denna skärm visas medan OTiST-inställningar överförs. Den stängs när överföringen är klar.



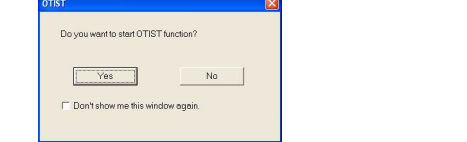
- På den trådlösa klienten visas denna skärm om den inte kan hitta någon OTiST-aktiverad AP (med samma **inställningsnyckel**). Klicka på **OK** för att gå tillbaka till huvudskärmen för ZyXEL Utility.



- Om det finns fler än en OTiST-aktiverad AP inom signalens räckvidd visas en skärm där du ombes att välja någon AP att hämta inställningar från.

#### Anmärkingar om OTiST

- Om du har aktiverat OTiST på den trådlösa klienten ser du denna skärm varje gång som du startar ZyXEL Utility. Klicka på Ja om du vill söka efter en OTiST-aktiverad AP.



- Om en OTiST-aktiverad trådlös klient förlorar den trådlösa anslutningen under mer än tio sekunder kommer den att söka efter en OTiST-aktiverad AP under upp till en minut. (Om du manuellt anger att den trådlösa klienten ska söka efter en OTiST-aktiverad AP finns det inten tidsgräns. Klicka på **Åter** i förloppsskärmen för OTiST om du vill stoppa sökningen.)

- När den trådlösa klienten hittar en OTiST-aktiverad AP måste du fortfarande hålla in knappen **OTiST** (under en eller två sekunder) för att AP ska överföra inställningarna.

- Om du ändrar SSID eller nycklarna på din AP efter att ha använt OTiST behöver du köra OTiST igen eller ange ändringen manuellt på den trådlösa klienten.

- Om du konfigurerar att OTiST ska skapa en WPA-PSK-nyckel kommer denna nyckel att ändras varje gång som du kör OTiST. Därför behöver du köra OTiST på AP och ALLA trådlösa klienter igen om en ny trådlös klient läggs till i ditt trådlösa nätverk.

#### Åtkomst till webbkonfigureraren för G-570S

Du kan använda din trådlösa klientdator för åtkomst och konfiguration av G-570S.

Starta din webbläsare. Ange "192.168.1.2" som webbplatsadress. Konfigurationsinformation ges i webbjhjälpen eller i användarhandbok.

Du kan behöva ange att IP-adressen för ditt trådlösa kort ska tillhöra samma delnät som IP-adressen 192.168.1.2. Information ges i användarhandboken.

#### Maskinvarans montering

I allmän är den bästa placeringen för åtkomstpunkten i centrum av det avsedda trådlösa täckningsområdet. För bästa prestanda ska G-570S monteras på en plats som är högt upp och fri från hinder.

#### Väggmonterad

Följ dessa steg för montering av G-570S på en vägg.

- Hitta en hög placering på väggen, fritt från hinder.
- Fäst två skruvar (medföljer inte) i väggen på 74 mm avstånd. Använd skruvar med 6 mm ~ 8 mm skruvhuvuden. Skruva inte in skruvarna hela vägen in i väggen. Lämna ett litet mellanrum mellan skruvhuvudet och väggen. Mellanrummet måste vara tillräckligt stor för att skruvhuvudet ska kunna passa in i skruvspåret och anslutningskablarna kan ledas längs baksidan av G-570S.

Se till att skruvarna är ordentligt fästa i väggen och är kraftiga nog att tåla vikten för G-570S med anslutningskablarna.

- Justera kablarna.
  - Led anslutningskablarna längs baksidan av G-570S.
  - ELLER:
    - Led anslutningskablarna uppåt och längs takkanten.

Inrikta hålen på baksidan av G-570S med skruvarna på väggen. Häng upp G-570S på skruvarna.

## 繁體中文

低功率電波輻射性電機管理辦法

經型式認證合格之低功率射頻電機，非經許可，公司、商號或使用者均不得擅自變更頻率、加大功率或變更原設計之特性及功能。

低功率射頻電機之使用不得影響飛航安全及干擾合法通信；經發現有干擾現象時，應立即停用；並改善至無干擾時方得繼續使用。

前項合法通信，指依電信法規定作業之無線電信。低功率射頻電機須忍受合法通信或工業、科學及醫療用電波輻射性電機設備之干擾。

如何查閱產品的認證

- 請到 ZyXEL 網站 [www.zyxel.com](http://www.zyxel.com)。
- 請在 ZyXEL 首頁的產品頁面上，透過下拉式選單選擇產品名字。
- 從這個頁面上選擇你想查閱的產品認證。

#### 概要

本快速安裝指南教導您如何將 G-570S 連接至寬頻數據機，以提供無線上網。電腦上的無線網卡必須符合 IEEE 802.11b 或 IEEE 802.11g 的無線標準。

#### 硬體安裝

#### 需求

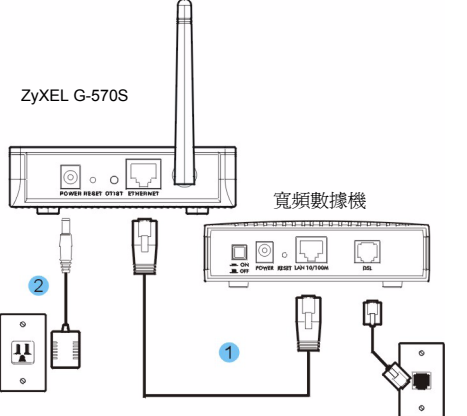
在安裝前，請先確定您有下列配備：

- 變壓器 ( 直流 12 伏特，1 安培 ) ( 隨附 )
- 乙太網路線 ( 直通或交叉 ) ( 隨附 )
- 寬頻數據機

**注意：**只能使用隨附的變壓器連接 G-570S。

#### 接線

遵循下列步驟連接 G-570S 上網。



- 將寬頻數據機以乙太網路線連接至 G-570S 的 **ETHERNET** ( 乙太網路 ) 埠。
- 將隨附的變壓器連接至 G-570S 的 **POWER** ( 電源 ) 埠，並將變壓器插上電源 ( 插座 )。

#### 安裝確認

#### LED 顯示

當電源與 **ETHERNET** ( 乙太網路 ) 埠正確連接，進行系統測試時，**PWR** 會閃爍，然後維持穩定的發亮。**ETHN** 與 **WLAN** 的 LED 也會亮起。詳細資料請參閱 *User's Guide* ( 使用指南 ) 的 Front Panel LED Description ( 前面板 LED 說明 ) 表。

#### 預設設定值

使用具備無線上網功能的電腦，搜尋並加入無線網路以上網。

G-570S 的預設值顯示如下：

SSID：ZyXEL G-570S
頻道：6
安全性：停用

預設是停用安全性。這表示您的芳鄰可存取並看到您的網路資料流。

關於如何啓用無線網路安全性，請參閱 *User's Guide*。

#### OTiST 簡介

在無線網路中，無線網路用戶端必須有和基地台 (AP) 或無線路由器 ( 此處我們將此二者稱爲 "AP" ) 相同的 SSID 及安全性設定，以與其相連。傳統上此代表您必須設定 AP 組態，然後以相同設定值手動設定每一部無線用戶端的組態。

OTiST (One-Touch 智慧型安全性技術) 讓您將 AP 的 SSID 及 WEP 或 WPA-PSK 安全性設定，轉移到支援 OTiST 且在傳輸範圍內的無線用戶端。如果您尚未手動設定 WPA-PSK 金鑰，還可以選擇讓 OTiST 產生。

#### 啓用 OTiST

在開始轉移設定前，您必先在 AP 及無線用戶端上啓用 OTiST。

本手冊中，我們使用 G-570S 及 G-162 畫面做爲範例。畫面可能和您的 ZyXEL 裝置略有不同。

**AP 及無線用戶端必須使用相同的設定金鑰。**

#### AP

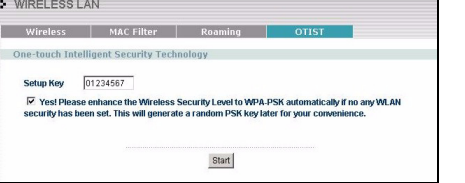
您可以使用 **OTiST** ( 重設 ) 按鈕或網路組態設定程式啓用 OTiST。如果您使用 **OTiST** ( 重設 ) 按鈕，會使用預設 (01234567) 或之前 ( 經由網路組態設定程式 ) 儲存的設定金鑰，將要轉移的設定加密。

按住 **OTiST** ( 重設 ) 按鈕一至兩秒。

OTiST LED 會閃爍大約三分鐘，然後恆亮。若您重新啓動 G-570S，LED 就會熄滅。

有關如何使用網路設定器來啓動 AP 上的 OTiST，請參閱使用指南。

在網路組態設定程式中，前往 **Wireless LAN** ( 無線 LAN ) 主畫面，然後選取 **OTiST**。若要變更 **Setup key** ( 設定金鑰 )，請輸入零至八個可列印的字元。若要讓 OTiST 自動產生 WPA-PSK 金鑰，請選取 **Yes** ( 是 ) 核取方塊。如果您已手動設定 WEP 金鑰或 WPA-PSK 金鑰，且已選取此核取方塊，則會使用手動設定金鑰。



#### 無線用戶端

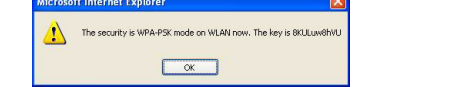
啓動 ZyXEL 公用程式，然後按一下 **Adapter** ( 卡片設定 ) 標籤。選取 **OTiST** 核取方塊，輸入和您的 AP 相同的 **Setup Key** ( 設定金鑰 )，然後按一下 **Save** ( 儲存 )。



#### 啓動 OTiST

您必須在三分鐘內 ( 在本文撰寫時 ) 於 AP 及無線用戶端的 **Adapter** ( **配接器設定** ) 畫面中啓動 OTiST。您能以任何順序啓動無線用戶端及 AP 的 OTiST，但二者必須皆在範圍內，且已啓用 OTiST。

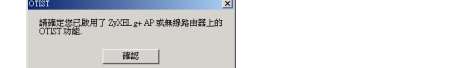
- 在 AP 上會顯示網路組態設定程式畫面，爲您顯示網路的安全性設定。在檢視設定後，按一下 **OK** ( 確定 )。



- 轉移 OTiST 設定時會出現此畫面。轉移完成時會關閉畫面。



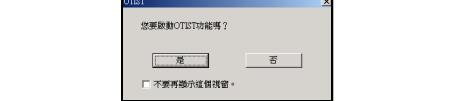
- 在無線用戶端上，您會看見找不到 ( 具相同設定金鑰 ) 已啓用 OTiST 的 AP 的此畫面。按一下 **OK** ( 確定 )，回到 ZyXEL 公用程式主畫面。



- 如果範圍內有超過一個以上已啓用 OTiST 的 AP，畫面會要求您選取一個 AP 以取得設定值。

#### OTiST 注意事項

- 如果您已啓用無線用戶端的 OTiST，每次啓動公用程式時都會看到此畫面。按一下 **Yes** ( 是 )，讓其搜尋啓用 OTiST 的 AP。



- 如果啓用 OTiST 的無線用戶端無線連線斷線 10 秒以上，則將會搜尋已啓用 OTiST 的 AP 至多一分鐘。( 如果您已手動讓無線用戶端搜尋已啓用 OTiST 的 AP，則不會停止搜尋；按一下 OTiST 進行畫面中的 **Cancel** ( 取消 ) 以停止搜尋。)

- 當無線用戶端找到啓用 OTiST 的 AP 時，您必須按住 **OTiST** 按鈕 ( 一或兩秒 ) 以便 AP 傳輸設定。
- 如果您在使用 OTiST 後變更 AP 的 SSID 或金鑰，則必須再次執行 OTiST，或手動輸入無線用戶端。
- 如果您設定 OTiST 產生 WPA-PSK 金鑰，每次執行 OTiST 時都會變更此金鑰。因此，若有新的無線用戶端加入您的無線網路中，則必須再次執行 AP 及所有無線用戶端的 OTiST。

#### 使用 G-570S 網頁設定介面

您可以使用無線用戶端電腦存取與設定 G-570S。

啓動您的網頁瀏覽器。輸入「192.168.1.2」爲網站位址。若需設定資訊，請參閱網站說明或《使用手冊》。可能需要將無線網路卡的 IP 位址設定在與 IP 位址 192.168.1.2 相同的子網路中。如需相關詳細資料，請參閱《使用手冊》。

#### 硬體配置

一般來說，基地台的最佳位置是在無線訊號所欲涵蓋的區域中心。欲獲得最佳效能，請將 **G-570S** 安裝於高處且無障礙的地方。

#### 安裝牆上

按照下列步驟將 **G-570S** 安裝於牆上。

- 在牆上找一處高且沒有阻礙物的地方。
  - 將兩根螺絲釘 ( 未隨附 ) 固定在牆上相距 74mm 處。使用螺帽寬 6mm ~ 8mm (0.24" ~ 0.31") 的螺絲釘。不要把螺絲釘完全鎖入牆中。在螺帽與牆間留下小小的間隙。此空間必須大到足以讓螺絲帽能滑入 G-570S 的螺絲槽，且接線能穿過 G-570S 背後。
- 請確定螺絲緊密固定於牆上，並且足以負載 G-570S 加上連接線的重量。
- 調整接線。
    - 將接線繞到 G-570S 的背後。或是：
    - 將接線朝上並沿著天花板邊緣走。

- 將 G-570S 背後的孔對準牆上的螺絲。把 G-570S 掛在螺絲上。